



**MULTISOUND**  
MULTISOUND SNC DI LAORENTI E BONARETTI & C.

# Pocket RX 3X8

**it** MANUALE USO

**en** USER MANUAL





**Italiano**  
.....4

**English**  
.....19

## ITALIANO

### INFORMAZIONI RELATIVE ALLA DOCUMENTAZIONE

Invitiamo ad un'accurata lettura di questo manuale prima dell'installazione, uso o manutenzione del dispositivo.

La presente documentazione deve essere custodita in un luogo sicuro per permetterne la conservazione e la consultazione e deve essere ritenuta come parte integrante del prodotto e ceduta insieme ad esso in caso di vendita.

Il manuale deve essere mantenuto in buone condizioni; in caso di smarrimento o deterioramento richiedere una copia all'azienda produttrice.

Le illustrazioni contenute in questo manuale hanno solo scopo informativo e non impegnativo. L'azienda produttrice si riserva il diritto di effettuare modifiche a quanto contenuto nel presente manuale senza preavviso.

Le specifiche del dispositivo sono soggette a modifiche senza preavviso dovute al continuo miglioramento e perfezionamento. Pertanto, la presente documentazione potrebbe presentare lievi differenze rispetto alle caratteristiche del prodotto.

Nella comprensione dei contenuti legati a questo documento fa fede la lingua sorgente in italiano.

<b>Sommario</b>	
<b>Informazioni relative alla documentazione</b>	<b>4</b>
<b>Precauzioni di sicurezza:</b>	<b>5</b>
<b>Descrizione dispositivo</b>	<b>6</b>
<b>Dotazione</b>	<b>7</b>
<b>Installazione</b>	<b>7</b>
<b>Componenti principali</b>	<b>8</b>
<b>Radiocomando TX</b>	<b>8</b>
<b>Riproduttore 3X8 RX</b>	<b>9</b>
<b>Accensione/spegnimento</b>	<b>10</b>
<b>Selezione canti da Radiocomando TX</b>	<b>10</b>
<b>Selezione canti da Riproduttore 3X8 RX</b>	<b>11</b>
<b>Regolazione del volume da Radiocomando TX</b>	<b>11</b>
<b>Regolazione del volume da Riproduttore RX</b>	<b>11</b>
<b>Interruzione del canto (solo TX)</b>	<b>11</b>
<b>Funzione mix (solo TX)</b>	<b>11</b>
<b>Blocco totale (solo TX)</b>	<b>12</b>
<b>Personalizzazione codice telecomando</b>	<b>13</b>
<b>Ripristino accoppiamento radiocomando</b>	<b>14</b>
<b>Sostituzione Memory Card</b>	<b>15</b>
<b>Sostituzione Batterie</b>	<b>15</b>
<b>Istruzioni Batterie e Alimentazione esterna 12V</b>	<b>15</b>
<b>Manutenzione</b>	<b>16</b>
<b>Specifiche tecniche</b>	<b>17</b>
<b>Garanzia</b>	<b>17</b>
<b>Smaltimento</b>	<b>18</b>

### Precauzioni Di Sicurezza:

- Non esponete il dispositivo e le batterie a temperature estremamente fredde o calde. Le temperature estreme possono causare la deformazione dei componenti del dispositivo e ridurre la durata delle batterie e del dispositivo.
- L'umidità e tutti i tipi di liquidi potrebbero danneggiare parti del dispositivo o i circuiti elettronici.
- Non accendete il dispositivo se è bagnato.
- Non asciugate il dispositivo utilizzando fonti di calore esterne (esempio: asciugacapelli, forno o qualsiasi elettrodomestico che emette calore).
- Trattate il dispositivo avendone cura, evitando di sottoporlo ad urti o pressioni che possano deformarlo.
- Il dispositivo supporta solo Memory Card come memoria locale. Non introducete corpi estranei nella sede per la Memory Card .
- Ricordiamo che un diverso uso della macchina da quello descritto, o modifiche apportate dall'utilizzatore, sono severamente vietate e non consentite. La non osservanza di questa prescrizione può provocare incidenti. La ditta produttrice si esonera dalla responsabilità per danni alla salute di persone o cose per quanto su scritto.

## DESCRIZIONE DISPOSITIVO

Riproduttore sonoro digitale per richiamo uccelli alimentato a batterie. Dotato di radiocomando e altoparlante incorporato.

Il dispositivo dispone di una Memory Card dove sono stati caricati 16 o 24 canti di alta qualità.

## DOTAZIONE

Assicuratevi che nella confezione siano presenti i seguenti elementi:

- Riproduttore POCKET 3X8 RX
- Memory Card con i canti scelti da inserire nell'alloggiamento dedicato sul riproduttore.
- Radiocomando 15 canali
- Guida rapida

**i**

Il radiocomando in dotazione risulta già abbinato di default al riproduttore presente nella confezione.

## INSTALLAZIONE

Posizionare il dispositivo POCKET 3X8 RX in un luogo facilmente raggiungibile e protetto dalle intemperie. Non installarlo ad altezza del suolo per evitare che venga danneggiato da calpestio o da schiacciamento.

POCKET 3X8 RX è un dispositivo non impermeabile; proteggere il dispositivo utilizzando un sacchetto di plastica sottile. In questo modo la qualità e il volume del suono rimangono invariati e il riproduttore rimane protetto dagli agenti atmosferici.

## COMPONENTI PRINCIPALI

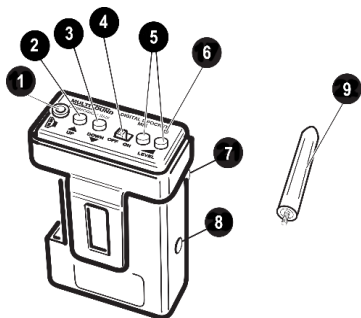
### Radiocomando TX



Rif	Descrizione
1	<b>Tasti da 1 a 8:</b> Selezione diretta del canto dal gruppo selezionato.
2	<b>Tasti A-B-C:</b> Selezione del gruppo contenente 8 canti ciascuno.
3	<b>Tasto pausa:</b> Interrompe la riproduzione del canto. Ripremendo, la riproduzione riprende da dove è stata interrotta.
4	<b>Aumenta il volume dell'altoparlante</b>
5	<b>Diminuisce il volume dell'altoparlante</b>
6	<b>Richiama la funzione Mix/Blocco totale</b>



## Riproduttore 3X8 RX



Rif	Descrizione
1	Ingresso per collegamento altoparlante esterno. Collegando l'altoparlante esterno viene disabilitato quello interno
2	Tasto UP: Scorrimento dei canti
3	Tasto DOWN: Scorrimento a ritroso dei canti
4	Tasto ON/OFF: Accensione/Spengimento del dispositivo
5	Tasti LEVEL: Aumenta/Diminuisce il volume dell'altoparlante
6	Led di segnalazione di accensione e spegnimento
7	Connettore per antenna
8	Ingresso supplementare per alimentazione esterna 12V
9	Antenna

## Accensione/Spengimento

Per accendere POCKET 3X8 RX portare lo switch su ON e il led di stato si illuminerà. Al primo avvio, il dispositivo, comincia la riproduzione automatica del primo canto caricato in memoria al volume impostato di default dalla ditta produttrice.

Nei seguenti avvii, invece, la riproduzione ricomincerà dall'ultimo canto interrotto, prima dello spegnimento, al volume impostato precedentemente.



Se necessario, premere i tasti LEVEL per regolare il volume.

Per spegnere il dispositivo riportare lo switch in posizione OFF ed il led di stato si spegnerà.

## SELEZIONE CANTI

### Da Radiocomando TX

Utilizzando il radiocomando, la selezione del canto avviene in maniera diretta premendo il numero desiderato.

Nella Memory Card in dotazione possono essere presenti fino a ventiquattro canti suddivisi in 3 gruppi (A,B,C) da 8 canti ciascuno.

La selezione dovrà avvenire seguendo questa procedura:

1. Selezionare il gruppo dove è presente il canto desiderato premendo uno dei tasti tra A,B,C.



Se sulla Memory Card sono presenti 8 canti, questi verranno caricati su un gruppo unico. In tal caso questa fase potrà essere saltata.

2. Selezionare il canto desiderato premendo uno dei tasti numerici.

### *Riproduttore RX*

Per la selezione dei canti sul riproduttore sono presenti due tasti UP/ DOWN. Questi permettono di scorrere singolarmente i canti in memoria procedendo in avanti (UP) e indietro (DOWN).

### REGOLAZIONE DEL VOLUME

#### *Da Radiocomando TX*

Per modificare il volume dell'altoparlante da radiocomando premere sul tasto "+" per aumentarlo o il tasto "-" per diminuirlo.

#### *Riproduttore RX*

Per modificare il volume dell'altoparlante dal riproduttore agire sui 2 tasti LEVEL. Il tasto sulla sinistra diminuisce il volume mentre, quello sulla destra, lo aumenta.

### INTERRUZIONE DEL CANTO (Funzione disponibile solo da radiocomando)

Questa funzione è presente solo da radiocomando.

Per mettere momentaneamente il riproduttore in pausa premere il tasto "II". Per riprendere la normale riproduzione dallo stesso punto e a pari volume premere ancora il tasto "II".

**i**

Quando il riproduttore è in pausa, è possibile selezionare un nuovo canto da radiocomando. La traccia inizierà prontamente, uscendo automaticamente dalla pausa.

### FUNZIONE MIX (Funzione disponibile solo da radiocomando)

La funzione MIX prevede l'esecuzione in contemporanea di due canti a scelta tra quelli salvati nella Memory Card .

Per procedere all'uso della funzione è necessario stabilire una "pista base", cioè il canto principale che sarà riprodotto fino alla

disattivazione della modalità MIX, al quale ne sarà poi abbinato uno supplementare.

Per attivare la funzione MIX procedere come segue:

1. Selezionare, con il radiocomando, il canto scelto come principale tra quelli in memoria.
2. Premere il tasto MIX sul radiocomando per trasformare il canto attualmente in riproduzione in “pista base”.

**i** Non tenere premuto il tasto a lungo. Con la sua pressione continua si accede alla funzione **BLOCCO TOTALE**

Selezionare ora, il canto supplementare, tra quelli in memoria, da abbinare alla “pista base”, utilizzando sempre il radio comando.

**i** Per la selezione dei canti, vedere capitolo “Selezione canti”.

Per uscire dalla modalità MIX premere nuovamente il tasto MIX sul radiocomando. Verrà eliminata la pista base e sarà riprodotta l’ultima pista selezionata.

**i** È possibile mixare tra loro anche piste di due blocchi diversi. (Es. Pista 1 gruppo A, MIX, pista 2 gruppo B).

**BLOCCO TOTALE** (Funzione disponibile solo da radiocomando)

È possibile arrestare il dispositivo premendo il tasto MIX/BLOCCO TOTALE fino a spegnimento, senza possibilità di riaccenderlo da telecomando (led rosso lampeggiante).

N.B. La funzione blocco totale non spegne il riproduttore ma ne inibisce completamente il funzionamento. Per riattivare il riproduttore agire sullo switch ON/OFF (4).

## PERSONALIZZAZIONE CODICE TELECOMANDO

Tutti i radiocomandi escono dalla fabbrica con lo stesso codice.

Se in un'area relativamente estesa si trovano uno o più dispositivi, è possibile con un solo radiocomando interferire sui comandi impartiti agli altri dispositivi posti nelle immediate vicinanze.

In questo caso si rende necessario cambiare il codice del radiocomando TX, per renderlo univoco con un riproduttore, così da non subire eventuali interferenze da un altro radiocomando che si trova all'interno del raggio di azione del nostro dispositivo. Procedere come segue:

1. Rimuovere il coperchio batteria dal radiocomando.
2. Rimuovere la prima pila in alto verso il centro del radiocomando. Premere il tasto bianco (13) e in sequenza il tasto numerico 1 (1).



4. Per completare la procedura, rilasciare in successione prima il tasto bianco e poi il tasto numerico 1.

**i**

Per ripristinare il corretto funzionamento tra riproduttore e radiocomando, vedere capitolo "Ripristino accoppiamento radiocomando".

## RIPRISTINO ACCOPPIAMENTO RADIOCOMANDO

Se per ragioni di utilizzo è stato necessario personalizzare il codice del radiocomando, per ripristinare le normali funzioni, e quindi farli comunicare, bisognerà tornare ad accoppiare i due elementi. Procedere come segue:

1. Da apparecchio spento premere il tasto UP (2) dell'apparecchio.
2. Accendere il dispositivo portandolo in posizione ON mantenendo premuto il tasto UP (2) (fig. 4).

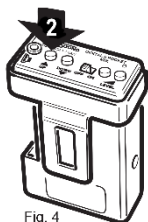


Fig. 4

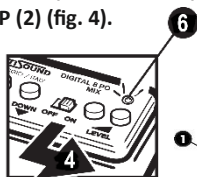


Fig. 5



Il riproduttore in modalità accoppiamento non emette nessun suono, il led inizierà a lampeggiare (fig. 5).

3. Rilasciare il tasto UP (2) e premere 2 volte lo stesso tasto sul radiocomando (1).

Se la procedura di apprendimento del nuovo codice è andata a buon fine, il riproduttore riprenderà immediatamente la normale riproduzione dei canti presenti nella Memory Card .

## SOSTITUZIONE MEMORY CARD

Se si necessita la sostituzione, procedere come segue:

1. Spegnere il dispositivo o assicurarsi che sia già spento.



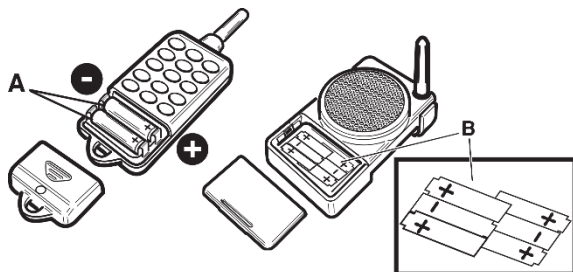
Per prevenire danni e/o perdita di dati dalla memoria si raccomanda di non rimuovere mai la scheda con il riproduttore acceso.

2. Per rimuovere la Memory, sfilarla dal lato.
3. Inserire la Memory Card e premere fino a battuta.

## ISTRUZIONI BATTERIE E ALIMENTAZIONE 12V:

### SOSTITUZIONE BATTERIE:

Togliere le batterie quando sono scariche e sostituirle avendo cura di rispettare la polarità e il modello.



#### **ELIMINAZIONE BATTERIE:**

In caso di rottamazione di un apparecchio togliere prima le batterie ed eliminarle secondo le vigenti normative. Le batterie scariche non possono essere gettate nella spazzatura comune.

#### **PERDITA DI ACIDO:**

Al fine di prevenire la fuoriuscita di acido e la conseguente corrosione dell'apparecchio si raccomanda di togliere le batterie se si prevede di non utilizzarlo per lunghi periodi. In caso di perdita di liquido dalle batterie lavare le parti interessate con acqua corrente e asciugare con cura.

#### **TIPO BATTERIE:**

L'apparecchio non prevede l'utilizzo di batterie al litio.

La sostituzione delle batterie con modelli non idonei può determinare il pericolo di esplosione.

#### **ALIMENTAZIONE ESTERNA:**

Per l'alimentazione esterna applicare esclusivamente una tensione DC 12V, utilizzando un cavetto con connettore tipo Plug 5.5x2.1.

#### **MANUTENZIONE**

Il dispositivo non necessita di particolare manutenzione.

- Trattare con cura per aver un buon risultato a lungo termine
- Pulire i dispositivi con un panno o straccio, evitando acqua o aria compressa.
- Si consiglia di riporre il dispositivo completamente carico in un luogo riparato e asciutto nel periodo di non utilizzo, così da mantenerlo in buono stato



## **SPECIFICHE TECNICHE**

- **Altoparlante interno.**
- **N. piste: 16 o 24 canti.**
- **Funzione mix: possibilità di riprodurre due canti nello stesso momento.**
- **Potenza max: 10 W con batterie interne - 12 W con alimentazione esterna**
- **Presa jack per altoparlante esterno.**
- **Ingresso 12V per alimentazione esterna (Connettore tipo Plug 5.5x2.1).**
- **Alimentazione Pocket: 6 batterie 1.5V - AAA - LR03.**
- **Alimentazione Radiocomando: 2 batterie 12V - 3LR50.**
- **Portata radiocomando: 150mt. con antenna montata**
- **Peso: 100gr.**
- **Dimensioni: 55x100x25 mm.**

## **GARANZIA**

I prodotti sono assistiti da garanzia a norma di legge. La ditta produttrice applicherà il Decreto Legislativo num.24 del 2 febbraio 2002, artt. 1519-bis e seguenti c.c. (due anni dalla consegna alle condizioni di legge). Restano in ogni caso valide eventuali garanzie contrattuali rilasciate direttamente dal produttore. La garanzia copre il prodotto contro difetti di fabbricazione, escludendo pertanto i danni provocati da cause accidentali, da negligenze o da cattivo utilizzo dei prodotti stessi.

## SMALTIMENTO



Avvertenza per il corretto smaltimento del prodotto ai sensi della direttiva europea 2002/96/EC

Alla fine della sua vita utile il prodotto non deve esser smaltito insieme ai rifiuti urbani.

Può essere consegnato presso gli appositi centri di raccolta differenziata predisposti dalle amministrazioni comunali, oppure presso i rivenditori che forniscono questo servizio.

Smaltire separatamente un'apparecchiatura elettronica consente di evitare possibili conseguenze negative per l'ambiente e per la salute derivanti da uno smaltimento inadeguato e permette di recuperare i materiali di cui è composto al fine di ottenere un importante risparmio di energia e di risorse.

## ENGLISH

### INFORMATION RELATED TO THE DOCUMENTATION

We invite you to read this manual carefully before installing, using or servicing the device.

This documentation must be stored in a safe place and available for consultation and must be considered an integral part of the product and transferred together with it in case of sale.

The manual must be kept in good conditions; in case of loss or deterioration, request a copy from the manufacturer.

The illustrations contained in this manual are for information purposes only and are not binding. The manufacturer reserves the right to make any changes to the contents of the manual without prior notice. The device specifications are subject to change without prior notice due to continuous improvement and refinement. Therefore, this documentation may differ slightly to the characteristics of the product.

The source language of the content related to this document is Italian.

## **SUMMARY**

<b>Information related to the documentation</b>	<b>19</b>
<b>Safety precautions</b>	<b>21</b>
<b>Device description</b>	<b>22</b>
<b>Equipment</b>	<b>22</b>
<b>Installation</b>	<b>22</b>
<b>Main components</b>	<b>23</b>
<b>TX Radio Control</b>	<b>23</b>
<b>3X8 RX Player</b>	<b>24</b>
<b>On/Off</b>	<b>25</b>
<b>Song selection from TX Radio Control</b>	<b>25</b>
<b>Song selection from 3X8 RX player</b>	<b>25</b>
<b>Volume adjustment from TX Radio Control</b>	<b>26</b>
<b>Volume adjustment from 3X8 RX Player</b>	<b>26</b>
<b>Song interruption (TX only)</b>	<b>26</b>
<b>Mix function (TX only)</b>	<b>26</b>
<b>Total lock (TX only)</b>	<b>27</b>
<b>Remote control code customization</b>	<b>27</b>
<b>Radio control coupling reset</b>	<b>28</b>
<b>Memory Card replacement</b>	<b>29</b>
<b>Battery Replacement</b>	<b>29</b>
<b>Batteries Instructions and 12V External Power Supply</b>	<b>30</b>
<b>Maintenance</b>	<b>31</b>
<b>Technical specifications</b>	<b>32</b>
<b>Warranty</b>	<b>33</b>
<b>Disposal</b>	<b>33</b>

#### **SAFETY PRECAUTIONS:**

- Do not use damaged power cables or electrical plugs.
- Do not bend or damage the power cable.
- Do not circuit the battery.
- Do not expose the device and the batteries to extremely cold or hot temperatures. Extreme temperatures can deform the device components and reduce the capacity and duration of the device and batteries.
- Moisture and all types of liquids may damage the device parts or electronic circuits.
- Do not switch on the device if it is wet.
- Do not dry the device using external heat sources (e.g.: hairdryer, oven or any domestic appliance that emits heat).
- Treat the device with care. Do not subject it to impacts or pressures that can deform it.
- The device only supports Memory Card as local Memory. Do not insert foreign bodies into the Memory Card slot.
- Remember that a different use of the machine from that described, or changes made by the user, are strictly forbidden and not allowed. Failure to comply with this requirement may cause accidents. About the above, the manufacturer is not liable for harm to people's health or damage to property.

## DEVICE DESCRIPTION

Digital sound player for bird calling powered by batteries. Equipped with radio control and built-in speaker. The device has a Memory Card where 16 or 24 high quality songs have been loaded.

## EQUIPMENT

Make sure that the package contains the following items:

- POCKET 3X8 RX Player
- Memory Card preloaded with the chosen songs (inserted in the dedicated slot on the player).
- 15-Channel radio control
- Quick guide



The supplied radio control is already combined, by default, to the player in the package.

## INSTALLATION

Position the POCKET 3X8 RX device in an easy to access place and protected from weather. Do not install it at ground level to prevent it from being damaged by foot traffic or crushing.

POCKET 3X8 RX is a non-waterproof device; protect the device using a thin plastic bag. In this way the sound quality and volume remain unchanged and the player remains protected from atmospheric agents.

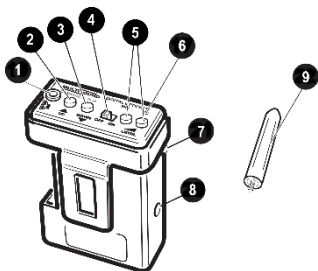
## MAIN COMPONENTS

### *TX Radio Control*



Ref	Description
1	<b>Keys from 1 to 8:</b> Direct selection of the song from the selected group.
2	<b>A-B-C keys:</b> Selection of the group containing 8 songs each.
3	<b>Pause key:</b> Stops playing the song. Press again for the track to resume from where it was interrupted.
4	<b>Increases the speaker volume</b>
5	<b>Decreases the speaker volume</b>
6	<b>Calls up the Mix/Total Lock function</b>

### 3X8 RX Player



Ref	Description
1	Input for external speaker connection. Connecting the external speaker, disables the internal one
2	UP key: Scroll through the songs
3	DOWN key: Scroll backwards through the songs
4	ON/OFF button: Turn the device on/off
5	Level Buttons: Increase/Decrease the speaker volume
6	Status LED, signaling On and Off.
7	Antenna Connector
8	Additional input for external 12V power supply
9	Antenna



## POWER ON/OFF

To turn on the POCKET 3X8 RX, turn the switch to On and the status LED will light up.

When first started, the device starts automatic playback of the first song loaded in the Memory Card, at the volume set by default by the manufacturer.

In the following starts, however, playback will start again from the last song interrupted before switch-off, at the previously set volume.



If necessary, press the LEVEL keys to adjust the volume. To turn Off the device, return the switch to the OFF position and the status LED will turn off.

## SONG SELECTION

### *From TX Radio control*

Using the radio control, the song is directly selected by pressing the desired number.

The supplied Memory Card can contain up to 24 songs, divided into 3 group (A,B,C) of 8 songs each. The selection must be made as follows:

1. Select the group where the desired song was saved by pressing one of the key between A, B, C.



If the Memory Card contains 8 songs, these will be loaded into a single group. In this case, this phase can be skipped.

2. Select the desired song by pressing one of the number keys.

### *From RX Player*

There are two UP/DOWN keys to select the songs on the player. These individually scroll the songs saved in the Memory card proceeding forward (UP) and backward (DOWN).

## VOLUME ADJUSTMENT

### *From TX Radio control*

To change the speaker volume from the radio control, press the “+” key to increase it or the “-” key to decrease it.

### *From RX Player*

To change the speaker volume from the player, act on the 2 LEVEL keys. The key on the left decreases the volume and the key on the right increases it.

## SONG INTERRUPTION (TX ONLY)

This function is only available from remote control.

Press the “||” key to temporarily pause the player. Press the “||” key again to resume normal playback from the same point and at the same volume.



When the player is paused, you can select a new song from the radio control. The track will promptly start, automatically exiting the pause.

## MIX FUNCTION (TX ONLY)

The MIX function involves the simultaneous execution of two songs chosen from those saved in the Memory card.

To proceed using the function, it is necessary to establish a “base track”, that is the main song that will be played until the MIX mode is deactivated, to which an additional one will then be combined. Proceed as follows to activate the MIX function:

1. With the radio control, select the chosen song as the main one from those in the Memory card.
2. Press the MIX button on the remote control to transform the song currently playing into “base track”.



Do not hold down the button for too long. Its continuous pressure accesses the TOTAL LOCK function.

Now select the additional song among those in the Memory card, to be combined with the “base track”, always using the remote control. See the “Song selection” chapter to select the songs.

To exit the MIX mode, press the MIX button on the remote control again. The base track will be deleted and the last track selected will be played.

#### TOTAL LOCK (TX ONLY)

It's possible to stop the device by pressing the TOTAL LOCK/MIX button until it turns off, without the possibility of turning it back on from the remote control (flashing led Red).

N.B. The total lock function does not turn off the player but completely inhibits its operation. To reactivate the player, use the ON/OFF switch (4).

#### REMOTE CONTROL CODE CUSTOMISATION

All radio controls leave the factory with the same code.

If there are more devices in a relatively large area, it is possible with only one radio control to interfere with the commands given to the other devices placed in the immediate vicinity.

In this case it is necessary to change the TX radio control code to make it unique with a player, so as not to suffer any interferences from another radio control located within the action range of our device. Proceed as follows:

1. Remove the battery cover from the radio control.
2. Remove the first battery at the top towards the centre of the radio control.

Press the white key (13) and in sequence the number key 1 (1).



3. To complete the procedure, first release the white key and then the number key 1.

**i**

To restore correct operation between the player and the radio control, see the chapter “Radio control coupling reset”.

### RADIO CONTROL COUPLING RESET

If, for reasons of use, it is necessary to customise the radio control code to restore the normal functions and, therefore, make them communicate, it is necessary to pair the two elements again. Proceed as follows:

1. With the device turned off, press the UP button (2) on the device.

2. Turn the device on by bringing it on the On position while holding down the UP button (2) (pic.4)

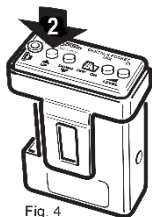


Fig. 4

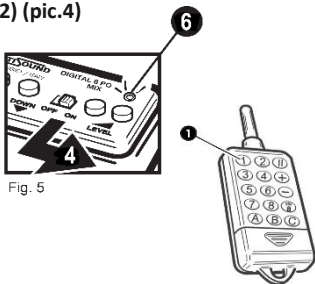


Fig. 5

The Player in pairing mode does not emit any sound, the LED will start flashing (pic.5)

3. Release the UP button (2) and press the same button twice on the remote control (1).

If the learning procedure of the new code is successful, the player will immediately resume normal reproduction of the songs in the Memory card.

## MEMORY CARD REPLACEMENT

If replacement is necessary, proceed as follows:

1. Turn off the device or make sure that it is already off.



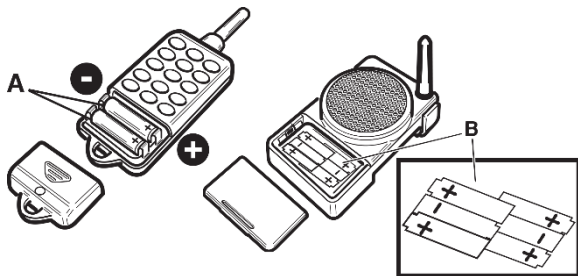
To prevent damage and/or loss of data from the Memory card, it is recommended to never remove the card with the player on.

2. To remove the Memory card, slide it out from the side.
3. Insert the Memory Card and press until it stops.

## INSTRUCTIONS FOR BATTERIES AND 12V POWER SUPPLY:

### BATTERY REPLACEMENT:

Remove the batteries when they are flat and replace them, taking care to respect the polarity and model.



#### **BATTERY DISPOSAL:**

If an appliance is scrapped, first remove the batteries and dispose of them according to current regulations. Exhausted batteries cannot be thrown into general waste.

#### **ACID LOSS:**

To prevent acid leakage and consequent corrosion of the device, it is recommended to remove the batteries if you plan not to use it for long periods. In case of leakage of liquid from the batteries, wash the affected parts with running water and dry carefully.

#### **BATTERY TYPE:**

The device does not require the use of lithium batteries.

Replacing batteries with unsuitable models may cause the risk of explosion.

#### **EXTERNAL POWER SUPPLY:**

For the external power supply, apply exclusively a DC 12V voltage, using a cable with a 5.5x2.1 Plug type connector.

#### **MAINTENANCE**

The device does not require special maintenance.

- Treat it with care to have a long-lasting result.
- Clean the devices with a cloth or rag, avoiding water or compressed air.
- We recommend storing the device fully charged in a covered and dry place during non-use, to keep it in good condition.

## TECHNICAL SPECIFICATIONS

- Built-in speaker.
- N. of tracks: 16 or 24 songs.
- Mix function: possibility to play two songs at the same time.
- Max power: 10 W with internal battery - 12W with external power supply
- Jack socket for external speaker.
- 12V input for external power supply (5.5x2.1 plug type connector).
- Pocket power supply: 6 batteries 1.5V - AAA - LR03.
- Radio control power supply: 2 batteries 12V - 3LR50.
- Radio control range: 150m. with antenna mounted
- Weight: 100 g.
- Dimensions: 55x100x25 mm.



## **WARRANTY**

The products are covered by legal warranty. The manufacturer will apply the Italian Legislative Decree no.24 of 2 February 2002, art. 1519-bis and subsequent c.c. (two years from delivery to the legal conditions). In any case, any contractual warranties issued directly by the manufacturer remain valid. The warranty covers the product against manufacturing defects, thus excluding damages caused by accidental causes, negligence or misuse of the products themselves.

## **DISPOSAL**



**Warning for the correct Product disposal**  
**Pursuant to european directive 2002/96/EC**

At the end of its life-span, the product must not be disposed of together with municipal waste.

It can be delivered to appropriate separate collection centres set-up by the municipal administrations, or to dealers who provide this service.

Disposing of electronic equipment separately avoids possible negative consequences for the environment and health arising from inadequate disposal and allows to recover its materials in order to obtain an significant savings in energy and resources.

**Rivenditore di zona**  
**Local retailer**



**MULTISOUND**  
MULTISOUND SINC DI LAURENTI E BONARETTI & C.

**Piazzale Resistenza, 8 - 42015 Correggio (RE) - Italy**

**Tel/Fax: +39 0522 694929**

**e-mail: [info@multisound.it](mailto:info@multisound.it) - web: [www.multisound.it](http://www.multisound.it)**